



**แผนบริการวิชาการแก่สังคม  
ปีการศึกษา 2561  
มหาวิทยาลัยสวนดุสิต วิทยาเขตสุพรรณบุรี**

ได้รับความเห็นชอบในที่ประชุมคณะกรรมการประจำวิทยาเขตสุพรรณบุรี  
ครั้งที่ 1/2561 ในวันอังคารที่ 24 กรกฎาคม 2561  
เวลา 09.30 - 13.00 น. ณ ห้องประชุม ดร.สุชุม เฉลยทรัพย์ ชั้น 4

## คำนำ

วิทยาเขตสุพรรณบุรี มหาวิทยาลัยสวนดุสิต มีพันธกิจในการบริการทางวิชาการที่สอดคล้องกับความต้องการของสังคม ทั้งมีการให้บริการทางด้านการศึกษาตามความต้องการของท้องถิ่น และให้บริการฝึกอบรม ถ่ายทอดความรู้และเทคโนโลยีตามความต้องการให้แก่สังคม อันเป็นวัตถุประสงค์หนึ่งในการดำเนินงานของมหาวิทยาลัย โดยผลจากการปฏิบัติงานที่ผ่านมาทำให้มหาวิทยาลัยสวนดุสิต วิทยาเขตสุพรรณบุรีเป็นองค์กรหนึ่งในการร่วมพัฒนาท้องถิ่นชุมชนให้มีศักยภาพในการดำรงชีวิตด้านเศรษฐกิจด้านสังคมและด้านการศึกษาที่ดี

วิทยาเขตสุพรรณบุรี  
กรกฎาคม 2561

# สารบัญ

	หน้า
คำนำ	
สารบัญ	
ส่วนที่ 1 ส่วนนำ	1
ความหมายของการให้บริการวิชาการ	1
ลักษณะของการให้บริการวิชาการ	2
ลักษณะของโครงการ/กิจกรรมบริการทางวิชาการแก่สังคม	3
ส่วนที่ 2 วิเคราะห์สภาพโดยทั่วไปการให้บริการวิชาการ	4
วิเคราะห์ปัจจัยภายใน	4
วิเคราะห์ปัจจัยภายนอก	4
ประเด็นยุทธศาสตร์เกี่ยวข้องกับแผนบริการวิชาการแก่สังคม	5 - 6
ส่วนที่ 3 แผนบริการวิชาการแก่สังคม	7
กระบวนการบริการวิชาการแก่สังคม	8 - 9
ตัวชี้วัดเป้าประสงค์ตามแผนบริการวิชาการแก่สังคม ปีการศึกษา 2561	10
สรุปโครงการตามบริการวิชาการแก่สังคม ประจำปีการศึกษา 2561	11 - 13
แผนงานบริการวิชาการแก่สังคม ประจำปีการศึกษา 2561	14
แผนการใช้ประโยชน์จากการบริการวิชาการ ประจำปีการศึกษา 2561	15 - 16
ส่วนที่ 4 แนวทางและกระบวนการบูรณาการงานบริการวิชาการกับการเรียนการสอน การวิจัย	18

.....

# ส่วนที่ 1

## ส่วนนำ

### ความเป็นมา

วิทยาเขต สุพรรณบุรี เป็นแหล่งรวมความรู้ มีบุคลากรที่มีความสามารถทางวิชาการ การนำหลักวิชาการที่มีอยู่ออกมาทำประโยชน์สู่สังคมจึงนับเป็นภารกิจสำคัญประการหนึ่งของ วิทยาเขต สุพรรณบุรี จัดทำขึ้นเพื่อใช้เป็นแนวทางในการดำเนินงานตามภารกิจด้านการให้บริการวิชาการ และ วิชา ชี พ แก่ ส ัง ค ม ซึ่ง ส อ ด ค ล ็ อ ง ต า ม พ ร ะ ร าช บ ั ญ ญ ติ ม ห า วิ ท ย า ล ั ย ร าช ภั ฏ พ.ศ. 2547 มาตรา 7 และมาตรา 8(4) ที่กำหนดให้มหาวิทยาลัยเป็นสถาบันอุดมศึกษาเพื่อการพัฒนาท้องถิ่นที่เสริมสร้างพลังปัญญาของแผ่นดิน ฟื้นฟูพลังการเรียนรู้ เชิดชูภูมิปัญญาของท้องถิ่น ส่งเสริมวิชาการและวิชาชีพชั้นสูงตลอดจนให้บริการทางวิชาการแก่สังคม เพื่อยกระดับคุณภาพของประชาชน ทั้งในระดับท้องถิ่น ระดับชาติ และระดับนานาชาติ โดยจัดทำให้รูปแบบของการบริการจัดฝึกอบรม สัมมนา และประชุมเชิงปฏิบัติการทั้งแบบเก็บค่าลงทะเบียนและให้เปล่า ตลอดจนในลักษณะที่ได้รับการว่าจ้าง รวมถึงการทำความร่วมมือจากส่วนราชการ จังหวัด องค์กรปกครองส่วนท้องถิ่น โรงเรียน หรือสถาบันอุดมศึกษาอื่น ทั้งนี้ การบริการวิชาการ หมายถึงการที่หลักสูตร วิทยาเขตสุพรรณบุรี อยู่ในฐานะที่เป็นที่พึ่งของชุมชน หรือ เป็นแหล่งอ้างอิงทางวิชาการ หรือ ทำหน้าที่ใด ๆ ที่มีผลต่อการพัฒนาของชุมชนในด้านวิชาการ หรือ การพัฒนาความรู้ ตลอดจนความเข้มแข็งของชุมชน ประเทศชาติและนานาชาติ มีการนำองค์ความรู้จากการพัฒนาหลักสูตร การจัดการเรียนการสอนที่สอดคล้องกับบริบทของชุมชนและสังคม รวมทั้งได้นำองค์ความรู้จากการวิจัยหรือการค้นคว้า ไปในการให้บริการทางวิชาการ วิชาชีพแก่ชุมชน และเมื่อได้ให้บริการวิชาการแก่สังคมแล้ว ได้มีการนำมวลประสบการณ์จากการให้บริการวิชาการนั้นๆ กลับมาใช้ประโยชน์ในการพัฒนาการเรียนการสอนหรือการวิจัยต่อไป

### ความหมาย

การให้บริการวิชาการ หมายถึง การที่สถาบันการศึกษาอยู่ในฐานะที่เป็นที่พึ่งของชุมชนหรือเป็นแหล่งอ้างอิงทางวิชาการ หรือทำหน้าที่ใด ๆ ที่มีผลต่อการพัฒนาขึ้นของชุมชนในด้านวิชาการ หรือการพัฒนาความรู้ ตลอดจนความเข้มแข็งของชุมชน ประเทศชาติและนานาชาติ

โครงการบริการวิชาการที่มีผลต่อการพัฒนาและเสริมสร้างความเข้มแข็งของชุมชน หมายถึงโครงการบริการวิชาการที่สถาบันจัดขึ้น หรือดำเนินการขึ้นแล้ว มีผลก่อให้เกิดการเปลี่ยนแปลงไปในทางที่ดีขึ้นแก่ชุมชนในด้านต่าง ๆ และทำให้ชุมชนสามารถพึ่งตนเองได้ตามศักยภาพของตน

### ลักษณะของการบริการวิชาการแก่สังคม

สำนักงานคณะกรรมการพัฒนาระบบราชการ (สำนักงาน ก.พ.ร.) และสำนักงานรับรองมาตรฐานและการประเมินคุณภาพการศึกษา (สมศ.) ได้กำหนดลักษณะและขอบเขตของการบริการวิชาการและวิชาชีพ

1. บริการวิเคราะห์ ทดสอบ ตรวจสอบและตรวจซ่อม
2. บริการเครื่องมือและอุปกรณ์ต่างๆ ทางการศึกษา
3. บริการจัดฝึกอบรม สัมมนา และประชุมเชิงปฏิบัติการแบบเก็บค่าลงทะเบียน
4. บริการจัดฝึกอบรม สัมมนา และประชุมเชิงปฏิบัติการแบบให้เปล่า
5. บริการจัดฝึกอบรม สัมมนา และประชุมเชิงปฏิบัติการในลักษณะการว่าจ้าง
6. บริการเกี่ยวกับสุขภาพที่นอกเหนือจากหน้าที่ความรับผิดชอบโดยตรงของหน่วยงานที่เกี่ยวข้อง
7. บริการศึกษา วิจัย สํารวจ การวางแผน การจัดการ
8. บริการศึกษาความเหมาะสมของโครงการการศึกษาผลกระทบสิ่งแวดล้อม
9. บริการวางระบบ ออกแบบ สร้าง ประดิษฐ์ และผลิต
10. บริการอื่นๆ ที่เป็นการขอความร่วมมือจากส่วนราชการ จังหวัด องค์กรปกครองส่วนท้องถิ่น

โรงเรียน หรือสถาบันอุดมศึกษาอื่นที่ช่วยบริการวิชาการและวิชาชีพ

นอกจากนี้ ก.พ.ร. มีเงื่อนไขเพิ่มเติมว่า “ถ้ามีการขอความร่วมมือจากส่วนราชการ จังหวัด องค์กรปกครองส่วนท้องถิ่น โรงเรียนหรือสถาบันอุดมศึกษาอื่นให้ช่วยบริการวิชาการและวิชาชีพ แม้ไม่อยู่ในแผนของสถาบัน ก็สามารถนำไปนับรวมเป็นผลงานได้ เมื่อมีหนังสือขอความร่วมมือที่ได้รับอนุมัติจากผู้บังคับบัญชา (คณบดี หรือผู้ที่คณบดีมอบหมาย) เป็นหลักฐานประกอบ”

โดยมีวิธีการบริหารงานดังนี้

**กลุ่มที่ 1** โครงการบริการวิชาการแก่สังคม ตามกลยุทธ์ของมหาวิทยาลัย ประสานงานโดยฝ่ายบริการวิชาการของวิทยาเขตสุพรรณบุรี

**กลุ่มที่ 2** โครงการตามพันธกิจของวิทยาเขตสุพรรณบุรี

### ลักษณะของโครงการ/กิจกรรมการบริการทางวิชาการแก่สังคม

1. โครงการ/กิจกรรมที่ขอใช้งบประมาณบริการทางวิชาการ ต้องเป็นโครงการ/กิจกรรมที่มีลักษณะตาม นิยามที่ สมศ., ก.พ.ร., และ สกอ. กำหนด

2. กลุ่มเป้าหมายของการให้บริการวิชาการ ได้แก่ กลุ่มลูกค้าซึ่งในที่นี่จะเรียกว่าผู้มีส่วนได้ส่วนเสีย (Stakeholders) ของมหาวิทยาลัยซึ่งมีอยู่ด้วยกัน 7 กลุ่ม ได้แก่

1. นักศึกษาปัจจุบัน
2. บุคลากรภายใน
3. ศิษย์เก่า
4. ตลาดแรงงาน
5. รัฐบาล
6. สังคมและชุมชน
7. ผู้ให้การสนับสนุนด้านการเงิน

3. มหาวิทยาลัยสวนดุสิตมีนโยบายที่เน้นการบริการทางวิชาการแบบบูรณาการ ให้การบริการวิชาการมี ความสอดคล้องกับการจัดการเรียนการสอน การวิจัยและการทำนุบำรุงศิลปวัฒนธรรม

4. สถานที่จัดโครงการ/กิจกรรม อาจจัดขึ้นในมหาวิทยาลัยหรือจัดขึ้นในพื้นที่อื่นก็ได้

5. ในการจัดทำโครงการบริการวิชาการ ควรศึกษาความต้องการของกลุ่มเป้าหมายก่อน เพื่อให้โครงการ ต่างๆ สามารถตอบสนองความต้องการของกลุ่มเป้าหมายได้อย่างแท้จริง

6. โครงการ/กิจกรรมการบริการวิชาการ อาจเป็นโครงการแบบให้เปล่า โครงการที่เก็บค่าลงทะเบียน บางส่วน หรือเป็นโครงการที่เก็บค่าลงทะเบียนเต็มจำนวน เป็นโครงการที่ก่อให้เกิดรายได้ เป็นโครงการความร่วมมือระหว่างหน่วยงานภายในของมหาวิทยาลัย หรือเป็นโครงการที่เป็นความร่วมมือระหว่างมหาวิทยาลัยกับ องค์กร/หน่วยงานภายนอกก็ได้

## ส่วนที่ 2

### วิเคราะห์สภาพโดยทั่วไปการให้บริการวิชาการ

#### (SWOT Analysis)

##### วิเคราะห์ปัจจัยภายใน

###### จุดแข็ง

1. บุคลากรมีความรู้ทางวิชาชีพที่มีอัตลักษณ์โดดเด่นด้านอาหาร การศึกษาปฐมวัย และอุตสาหกรรมบริการสามารถนำไปพัฒนาสังคม ท้องถิ่นได้ดี
2. มีความพร้อมด้านสถานที่ และอุปกรณ์ในการให้บริการวิชาการและวิชาชีพ
3. เป็นพันธกิจหลักในด้านการให้บริการวิชาการ
4. เป็นหน่วยงานที่ให้บริการวิชาการสู่สังคม ท้องถิ่น โดยเน้นการมีส่วนร่วมของภาคีเครือข่ายทุกภาคส่วนในการพัฒนาความเข้มแข็งในชุมชนและสังคม โดยการให้บริการวิชาการ การทำนุบำรุงศิลปวัฒนธรรมและส่งเสริมการอนุรักษ์และการจัดสิ่งแวดล้อมอย่างยั่งยืน

###### จุดอ่อน

1. บุคลากรมีภาระงานมาก
2. ไม่มีหน่วยงานที่รับผิดชอบงานบริการแก่สังคมโดยตรง
3. งบประมาณไม่เพียงพอ
4. ขาดสิ่งจูงใจในการดำเนินงานด้านการให้บริการวิชาการ
5. ขาดการนำผลวิจัยไปประยุกต์ใช้ในการบริการวิชาการ

##### วิเคราะห์ปัจจัยภายนอก

###### โอกาส

1. รัฐบาลมีนโยบายสนับสนุนในการดำเนินงานด้านการบริการวิชาการแก่สังคม
2. เกิดความร่วมมือในการพัฒนาชุมชนให้เข้มแข็งและเกิดการเรียนรู้แบบบูรณาการ
3. ชุมชนให้ความเชื่อถือและมีความไว้วางใจต่อคุณภาพการจัดการศึกษาของมหาวิทยาลัยสวนดุสิต วิทยาเขตสุพรรณบุรี

###### อุปสรรค

1. วิถีอุตสาหกรรมกิจ ปัญหาทางสังคม และการเมือง การเปลี่ยนแปลงนโยบายด้านการศึกษาของรัฐบาลมีการเปลี่ยนแปลงบ่อยครั้ง

## ประเด็นยุทธศาสตร์ที่เกี่ยวข้องกับแผนบริการวิชาการแก่สังคม

### ประเด็นยุทธศาสตร์ที่ 4

การบริการวิชาการบนพื้นฐานความตระหนักในความรับผิดชอบต่อสังคม

#### เป้าประสงค์

ชุมชนและสังคมได้รับการพัฒนาจากการให้บริการวิชาการบนพื้นฐานความเชี่ยวชาญของวิทยาเขต

**กลยุทธ์ที่ 1** ส่งเสริมการบริการวิชาการเพื่อพัฒนาคุณภาพชีวิตชุมชนและสังคมให้เกิดความเข้มแข็งอย่างยั่งยืน

#### แนวทางการพัฒนา

1.1 กำหนดทิศทางและกลุ่มเป้าหมายในการให้บริการวิชาการที่มีความชัดเจนระดับมหาวิทยาลัยและนำความรู้ความเชี่ยวชาญ ศักยภาพคณาจารย์และนักศึกษาของแต่ละคณะ ไปพัฒนาชุมชน และสังคมให้เกิดความเข้มแข็งและสามารถบริหารจัดการตนเองได้อย่างยั่งยืน

1.2 ส่งเสริมการบูรณาการข้ามศาสตร์เพื่อพัฒนาคุณภาพในการให้บริการวิชาการ

1.3 จัดกิจกรรมบริการวิชาการตามจุดเน้นของคณะ หลักสูตร ในรูปแบบที่หลากหลายตามความเชี่ยวชาญ เพื่อเป็นการเผยแพร่องค์ความรู้ที่เป็นประโยชน์นำไปสู่การพัฒนาชุมชนและสังคม

1.4 ส่งเสริมการบูรณาการการบริการวิชาการ กับการเรียนการสอนหรือการวิจัย อย่างเป็นรูปธรรม

1.5 พัฒนาสื่อการเรียนรู้แบบบูรณาการโดยเฉพาะสาขาที่เป็นอัตลักษณ์ในรูปแบบอิเล็กทรอนิกส์เพื่อเป็นแหล่งเรียนรู้แก่ชุมชนหรือบุคคลทั่วไปที่สามารถเข้าถึงได้ง่าย

1.6 ปลูกฝังค่านิยมในการสร้างคุณค่าทางสังคม (Creating Social Value) แก่นักศึกษา และส่งเสริมให้นักศึกษาจัดกิจกรรมจิตอาสาในลักษณะ CSR หรือกิจกรรม Social Enterprise เพื่อนำรายได้ไปพัฒนาชุมชนและสังคม



## กลยุทธ์ที่ 2 สนับสนุนการมีส่วนร่วมของผู้มีส่วนได้ส่วนเสียในการให้บริการวิชาการ

### แนวทางการพัฒนา

2.1 ส่งเสริมการมีส่วนร่วมของชุมชน สังคม และผู้มีส่วนได้ส่วนเสียในการกำหนดกิจกรรมบริการวิชาการ เพื่อให้สามารถตอบสนองและแก้ปัญหาได้ตรงต่อความต้องการ

2.2 ส่งเสริมการแลกเปลี่ยนเรียนรู้และสร้างความร่วมมือในการบริการวิชาการกับชุมชน ผู้มีส่วนได้ส่วนเสีย สถาบันการศึกษา และองค์กรทั้งภาครัฐและเอกชน

2.3 สร้างความร่วมมือกับองค์กรทางวิชาการและวิชาชีพเพื่อให้บริการวิชาการหรือจัดหลักสูตร อบรมที่สอดคล้องกับความต้องการในการพัฒนาศักยภาพของแต่ละชุมชน

### ประเด็นการประเมินตามเกณฑ์การประกันคุณภาพการศึกษาภายใน มหาวิทยาลัยสวนดุสิต (SDU QA)

(กรณีสอดคล้องหลายประเด็น กรุณาเรียงลำดับโดยเริ่มจากประเด็นที่สอดคล้องมากที่สุด)

สวส 3 - A : การขับเคลื่อนการบริการวิชาการตามความเชี่ยวชาญ

ประเด็น : 3 - A2 การบริการวิชาการโดยบูรณาการองค์ความรู้ ทักษะ และความเชี่ยวชาญของมหาวิทยาลัยกับการจัดการเรียนการสอนหรืองานวิจัย

เป้าหมาย : 3 - A 2.1 มีการเผยแพร่องค์ความรู้และความเชี่ยวชาญตามอัตลักษณ์ของวิทยาเขต  
สุพรรณบุรีผ่านกระบวนการบริการวิชาการโดยบูรณาการกับการจัดการเรียนการสอนหรืองานวิจัย

ประเด็น : 3 - A3 การจัดการทรัพยากรเพื่อสนับสนุนการบริการวิชาการ

เป้าหมาย : 3 - A 3.1 มีการใช้ทรัพยากรร่วมกันระหว่างหน่วยงานเพื่อสนับสนุนการบริการวิชาการ

เป้าหมาย : 3 - A 3.2 หน่วยงานภายในวิทยาเขตสุพรรณบุรี มีการดำเนินงานโครงการบริการวิชาการร่วมกัน ร้อยละ 15 ของโครงการบริการวิชาการทั้งหมด

ประเด็น : 3 - A4 การเชื่อมโยงเครือข่ายกับหน่วยงานภายนอก เพื่อสนับสนุนการบริการวิชาการ

เป้าหมาย : 3 - A 4.1 จำนวนโครงการบริการวิชาการที่มีความร่วมมือกับหน่วยงานภายนอก ร้อยละ 15 ของโครงการบริการวิชาการทั้งหมด

ประเด็น : 3 - A5 การพัฒนาแนวปฏิบัติที่ดีในการบริการวิชาการ

เป้าหมาย : 3 - A 5.1 มีกระบวนการแลกเปลี่ยนเรียนรู้จากการบริการวิชาการเพื่อพัฒนาเป็นแนวปฏิบัติที่ดี

### ประเด็นการประเมินตามเกณฑ์การประกันคุณภาพการศึกษาภายในระดับมหาวิทยาลัย ตามเกณฑ์ สกอ.

#### (IQA)

(กรณีสอดคล้องหลายตัวบ่งชี้ กรุณาเรียงลำดับโดยเริ่มจากตัวบ่งชี้ที่สอดคล้องมากที่สุด)

องค์ประกอบที่ 3 : การบริการวิชาการ

ตัวบ่งชี้ที่ 3.1 : การบริการวิชาการการแก้สังคม

## ส่วนที่ 3

### แผนบริการวิชาการแก่สังคม ปีการศึกษา 2561 (งบประมาณปี 2562)

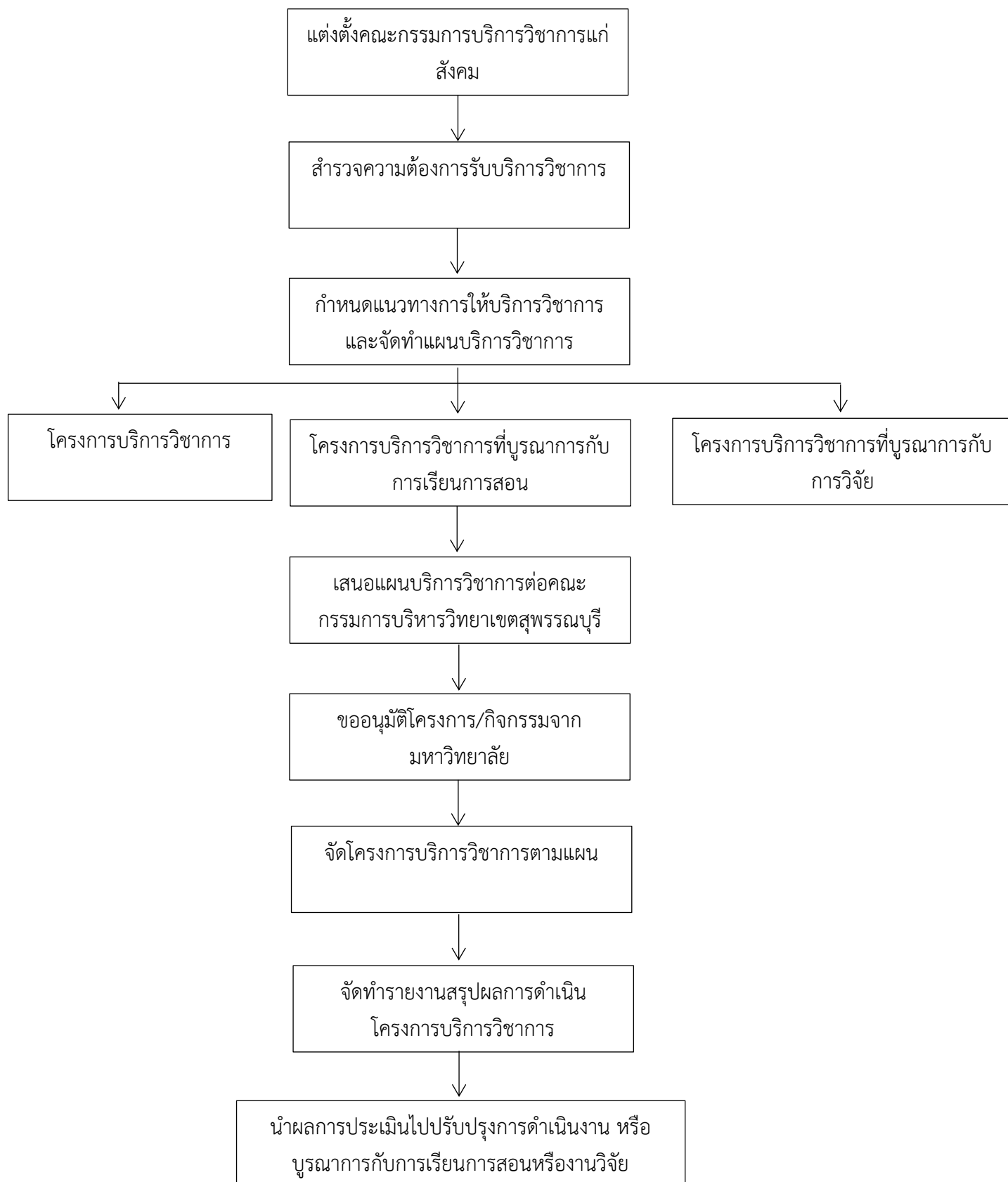
#### วัตถุประสงค์

1. เพื่อเป็นการสนองตอบต่อพันธกิจของมหาวิทยาลัยในข้อที่มหาวิทยาลัยต้องสร้าง พัฒนาและเผยแพร่ องค์ความรู้ นวัตกรรมเพื่อพัฒนาความเข้มแข็งของชุมชน สังคมและประเทศชาติ ในลักษณะการให้บริการวิชาการ
2. เพื่อบูรณาการบริการวิชาการแก่สังคมเข้ากับการเรียนการสอนหรืองานวิจัย
3. เพื่อเป็นการส่งเสริมอัตลักษณ์ของมหาวิทยาลัย ในรูปแบบของบริการวิชาการ ซึ่งจะเป็นการเสริมความแข็งแกร่งในอัตลักษณ์ยิ่งขึ้น

#### ตัวบ่งชี้ความสำเร็จตามวัตถุประสงค์

1. จำนวนโครงการ/กิจกรรมบริการวิชาการที่บูรณาการกับการเรียนการสอนหรืองานวิจัย  
อย่างน้อย 3 โครงการ
2. ร้อยละผู้รับบริการให้การยอมรับในศักยภาพการให้บริการวิชาการของมหาวิทยาลัย  
ไม่น้อยกว่าร้อยละ 85
3. จำนวนโครงการ/กิจกรรมบริการวิชาการที่ตอบสนองความต้องการในการพัฒนาศักยภาพ  
ของชุมชน และสังคม อย่างน้อย 3 โครงการ

## กระบวนการบริการวิชาการแก่สังคม



### กระบวนการบริการวิชาการแก่สังคม

1. วิทยาเขตสุพรรณบุรี แต่งตั้งคณะกรรมการดำเนินงานบริการวิชาการแก่สังคม เพื่อกำหนดหน้าที่ภาระงานให้กับผู้รับผิดชอบตามโครงการ/กิจกรรม
2. มีการสำรวจความต้องการรับบริการวิชาการแก่ชุมชนและสังคม เพื่อมาเป็นข้อมูลสำคัญในการจัดทำแผนบริการวิชาการ
3. กำหนดแนวทางการให้บริการวิชาการและจัดทำแผนบริการวิชาการแก่สังคม จัดทำแผนการเชื่อมโยงและบูรณาการ การบริการวิชาการแก่สังคมเข้ากับการเรียนการสอน หรือการวิจัย
4. วิเคราะห์โครงการ/กิจกรรมในแผนงานบริการวิชาการเพื่อบรรจุเข้าไว้ในแผนปฏิบัติงานของหลักสูตร
5. เสนอแผนบริการวิชาการต่อคณะกรรมการบริหารวิทยาเขตสุพรรณบุรีเพื่อพิจารณาอนุมัติแผนการบริการวิชาการ
6. ดำเนินกิจกรรมตามแผนงาน มีการกำหนดหลักเกณฑ์หรือระเบียบในการให้บริการทางวิชาการแก่สังคม เช่น การกำหนดวัตถุประสงค์ งบประมาณแต่ละกิจกรรม ระยะเวลา การให้บริการแบบให้เปล่า การเรียกเก็บค่าบริการ การให้ใบประกาศนียบัตรสำหรับผู้เข้ารับการอบรม
7. มีการประเมินผลการปฏิบัติงานตามแผนที่กำหนด
8. หลังจากมีการดำเนินกิจกรรม/โครงการต้องมีการนำผลการประเมินจากการดำเนินงานตามกิจกรรมไปปรับปรุง
9. มีการประเมินสัมฤทธิ์ผลและนำผลการประเมินไปปรับปรุงการดำเนินงาน หรือบูรณาการกับการเรียนการสอนหรืองานวิจัยต่อไป

ตัวชี้วัดเป้าประสงค์ตามแผนบริการวิชาการแก่สังคม ปีการศึกษา 2561

มหาวิทยาลัยสวนดุสิต วิทยาเขตสุพรรณบุรี

ตัวชี้วัด	ค่าเป้าหมาย		ผู้รับผิดชอบ
	แผนปี 2560	แผนปี 2561	
1. จำนวนโครงการ/กิจกรรมบริการวิชาการที่บูรณาการกับการเรียนการสอนหรืองานวิจัย	2	3	คณะกรรมการบริหารหลักสูตร
2. ร้อยละผู้รับบริการให้การยอมรับในศักยภาพการให้บริการวิชาการของมหาวิทยาลัย	ร้อยละ 83	ร้อยละ 85	คณะกรรมการดำเนินโครงการ และคณะกรรมการบริการวิชาการแก่สังคม
3. จำนวนโครงการ/กิจกรรมบริการวิชาการที่ตอบสนองความต้องการในการพัฒนาศักยภาพของชุมชนและสังคม	- *	3	คณะกรรมการดำเนินโครงการ และคณะกรรมการบริการวิชาการแก่สังคม
4. ร้อยละความพึงพอใจโดยรวมต่อการจัดโครงการกิจกรรมด้านบริการวิชาการ	ร้อยละ 83	- *	คณะกรรมการดำเนินโครงการ
เป้าหมายการประเมินความสำเร็จของแผน	3 ข้อ	3 ข้อ	

\* ไม่มีตัวชี้วัดดังกล่าวในค่าเป้าหมายของปีการศึกษานั้น ๆ

สรุปโครงการตามบริการวิชาการแก่สังคม มหาวิทยาลัยสวนดุสิต วิทยาเขต สุพรรณบุรี ประจำปีการศึกษา 2561

ลำดับ	งาน/โครงการ	ความสอดคล้องกับแผนกลยุทธ์/เกณฑ์คุณภาพ	ตัวชี้วัด	ค่าเป้าหมาย	งบประมาณ
1	โครงการบูรณาการการให้บริการวิชาการแก่ชุมชนและท้องถิ่น	<p><b>เกณฑ์คุณภาพ ระบบ IQA</b></p> <p>องค์ประกอบที่ 3 : การบริการวิชาการ</p> <p>ตัวบ่งชี้ที่ 3.1 :การบริการวิชาการแก่สังคม</p> <p><b>เกณฑ์คุณภาพ ระบบ SDU QA</b></p> <p>3 – A 2.1 มีการเผยแพร่องค์ความรู้และความเชี่ยวชาญตามอัตลักษณ์ของวิทยาเขตสุพรรณบุรีผ่านกระบวนการบริการวิชาการโดยบูรณาการกับการจัดการเรียนการสอนหรืองานวิจัย</p> <p>3 – A 3.1 มีการใช้ทรัพยากรร่วมกันระหว่างหน่วยงานเพื่อสนับสนุนการบริการวิชาการ</p> <p>3 – A 3.2 หน่วยงานภายในวิทยาเขตสุพรรณบุรี มีการดำเนินงานโครงการบริการวิชาการร่วมกัน ร้อยละ 15 ของโครงการบริการวิชาการทั้งหมด</p> <p>3 – A 4.1 จำนวนโครงการบริการวิชาการที่มีความร่วมมือกับหน่วยงานภายนอกร้อยละ 15 ของโครงการบริการวิชาการทั้งหมด</p>	<p>เชิงปริมาณ</p> <p>1. ร้อยละของจำนวนผู้เข้าร่วมโครงการ</p> <p>2. เป็นศูนย์บริการวิชาการแก่สังคมให้กับหน่วยงานทั้งภายในและภายนอกให้เป็นที่รู้จัก</p> <p>3. ร้อยละของระดับความพึงพอใจของผู้เข้าร่วมโครงการ</p> <p>เชิงคุณภาพ</p> <p>1. นักศึกษาบุคลากรเข้าร่วมโครงการได้เกิดการเรียนรู้ การปฏิบัติงานจริง และประสบการณ์จริงในการเรียนรู้</p>	<p>เชิงปริมาณ</p> <p>1. ไม่ต่ำกว่า 90 %</p> <p>2. อย่างน้อย 5 กิจกรรม</p> <p>3. ไม่น้อยกว่า 85 %</p>	36,000
2	โครงการ Culino สร้างสรรค์สังคมการเรียนรู้ด้านอาหาร	<p><b>เกณฑ์คุณภาพ ระบบ IQA</b></p> <p>องค์ประกอบที่ 3 : การบริการวิชาการ</p> <p>ตัวบ่งชี้ที่ 3.1 การบริการวิชาการแก่สังคม</p>	<p>เชิงปริมาณ</p> <p>1. วิสาหกิจชุมชน</p>	<p>เชิงปริมาณ</p> <p>1. จำนวน 3 กลุ่ม</p>	ไม่ใช้งบประมาณ

ลำดับ	งาน/โครงการ	ความสอดคล้องกับแผนกลยุทธ์/เกณฑ์คุณภาพ	ตัวชี้วัด	ค่าเป้าหมาย	งบประมาณ
		<p>เกณฑ์คุณภาพ ระบบ SDU QA</p> <p>3 – A 2.1 มีการเผยแพร่องค์ความรู้และความเชี่ยวชาญตามอัตลักษณ์ของวิทยาเขตสุพรรณบุรีผ่านกระบวนการบริการวิชาการโดยบูรณาการกับการจัดการเรียนการสอนหรืองานวิจัย</p> <p>3 – A 3.1 มีการใช้ทรัพยากรร่วมกันระหว่างหน่วยงานเพื่อสนับสนุนการบริการวิชาการ</p> <p>3 – A 3.2 หน่วยงานภายในวิทยาเขตสุพรรณบุรี มีการดำเนินงานโครงการบริการวิชาการร่วมกัน ร้อยละ 15 ของโครงการบริการวิชาการทั้งหมด</p>	<p>2. เครือข่ายความร่วมมือหน่วยงานภาครัฐและเอกชน</p> <p>3. จำนวนนักศึกษาและอาจารย์</p> <p>เชิงคุณภาพ</p> <p>1. ระดับความพึงพอใจของผู้เข้าร่วมโครงการ</p> <p>2. นักศึกษาได้รับความรู้เพิ่มขึ้นไม่น้อยกว่าร้อยละ 80</p> <p>3. ประยุกต์ใช้ในรายวิชา</p>	<p>2. จำนวน 3 หน่วยงาน</p> <p>3. ไม่น้อยกว่า 50 คน</p> <p>เชิงคุณภาพ</p> <p>1. ไม่น้อยกว่า ร้อยละ 80</p> <p>2. ไม่น้อยกว่า ร้อยละ 80</p> <p>3. ไม่น้อยกว่า 3 รายวิชาในหลักสูตร</p>	
3.	โครงการ บริการวิชาการความเชี่ยวชาญเพื่อท้องถิ่น	<p>เกณฑ์คุณภาพ ระบบ IQA</p> <p>องค์ประกอบที่ 3 : การบริการวิชาการ</p> <p>ตัวบ่งชี้ที่ 3.1 : การบริการวิชาการแก่สังคม</p>	<p>เชิงปริมาณ</p> <p>1. ครู อาจารย์ ผู้สอน ผู้ปกครอง นักเรียน โรงเรียนสาธิตลอออุทิศ นักศึกษา นักเรียน บุคคลในชุมชนท้องถิ่น</p>		33,412

ลำดับ	งาน/โครงการ	ความสอดคล้องกับแผนกลยุทธ์/เกณฑ์คุณภาพ	ตัวชี้วัด	ค่าเป้าหมาย	งบประมาณ
			สถานศึกษา และ ผู้เกี่ยวข้องมีส่วนร่วม ได้รับความบริการวิชาการ เพื่อพัฒนาคุณภาพชีวิต ชุมชนและสังคม เชิงคุณภาพ 1. ความคุ้มค่าและ ความยั่งยืนด้าน คุณภาพของการบริการ วิชาการแก่ท้องถิ่น		
	รวม				69,412





## ส่วนที่ 4

แผนการใช้ประโยชน์จากการบริการวิชาการ ประจำปีการศึกษา 2561

มหาวิทยาลัยสวนดุสิต วิทยาเขตสุพรรณบุรี

ลำดับ ที่	โครงการ/กิจกรรม	การบริการวิชาการ เกิดประโยชน์ต่อ		ตัวชี้วัด	เป้าหมาย	ระยะเวลา	ผู้รับผิดชอบ
		การพัฒนานิสิต	ชุมชน/สังคม				
1	โครงการบูรณาการการให้บริการวิชาการแก่ชุมชนและท้องถิ่น	<p>1. นักศึกษาได้ใช้ความรู้จากการเรียนรายวิชาที่เกี่ยวข้องไปเชื่อมโยงกับการทำกิจกรรมบริการชุมชน</p> <p>2. นักศึกษาได้พัฒนาคุณธรรมในการนำความรู้ให้บริการวิชาการแก่สังคมด้านการรับใช้สังคม</p>	<p>ชุมชนได้รับความรู้ ได้รับการวิชาการเพื่อพัฒนาคุณภาพชีวิต เช่น การทำพืชชาญี่ปุ่น การทำขนมทองเอก การทำข้าวเหนียวสังขยา การทำพวงกุญแจลายผ้าไทย การทำแปงโดว์ การให้ความรู้เกี่ยวกับการจัดเลี้ยง และการบริการ และชุมชนนำความรู้หรือทักษะที่ได้ไปทำใช้ภายในครัวเรือนหรือต่อยอดเป็นอาชีพเสริมได้</p>	<p>เชิงปริมาณ</p> <ol style="list-style-type: none"> <li>ร้อยละของจำนวนผู้เข้าร่วมโครงการ</li> <li>เป็นการบริการวิชาการแก่สังคมให้กับหน่วยงานทั้งภายในและภายนอกให้เป็นที่รู้จัก</li> <li>ร้อยละของระดับความพึงพอใจของผู้เข้าร่วมโครงการ</li> </ol> <p>เชิงคุณภาพ</p> <ol style="list-style-type: none"> <li>นักศึกษาบุคลากร เข้าร่วมโครงการได้เกิดการเรียนรู้ การปฏิบัติงานจริง และประสบการณ์จริงในการเรียนรู้</li> </ol>	<p>เชิงปริมาณ</p> <ol style="list-style-type: none"> <li>ไม่ต่ำกว่า 90 %</li> <li>อย่างน้อย 5 กิจกรรม</li> <li>ไม่น้อยกว่า 85 %</li> </ol>	พ.ย. 61 – ส.ค. 62 จัดกิจกรรมทุกเดือน ๑ ละ 1 ครั้ง	นางสุพัสชา โพธิ์ศรีทอง

ลำดับ ที่	โครงการ/กิจกรรม	การบริการวิชาการ เกิดประโยชน์ต่อ		ตัวชี้วัด	เป้าหมาย	ระยะเวลา	ผู้รับผิดชอบ
		การพัฒนานิสิต	ชุมชน/สังคม				
2	โครงการ Culino สร้างสรรค์สังคมการ เรียนรู้ด้านอาหาร	นักศึกษาได้ใช้องค์ความรู้ เพื่อแก้ปัญหาให้กับ หน่วยงานภายนอกหรือ ผู้ประกอบการด้านอาหาร	<ol style="list-style-type: none"> <li>1. เพื่อตอบสนองต่อความต้องการด้านความรู้ และเทคโนโลยีสู่ชุมชนบนพื้นฐานความต้องการของชุมชน</li> <li>2. เพื่อให้เกิดการแลกเปลี่ยนเรียนรู้และขยายความร่วมมือทางด้านวิชาการระหว่างมหาวิทยาลัย ชุมชน และผู้ประกอบการด้านอาหาร เช่น ปรับปรุงผลิตภัณฑ์ข้าวเรียบวอเตอร์เครส พัฒนาผลิตภัณฑ์เส้นก๋วยเตี๋ยวจากแป้งข้าวอินทรีย์ พัฒนาผลิตภัณฑ์หมี่กรอบรสแกงเขียวหวาน การแปรรูปเห็ดนางฟ้า การพัฒนาผลิตภัณฑ์จากเห็ดและสุกร การแปรรูปเพื่อเพิ่มมูลค่าข้าว ความรู้เรื่องอันตรายจากการใช้โฟมและพลาสติกในบรรจุภัณฑ์อาหาร เป็นต้น</li> </ol>	<p>เชิงปริมาณ</p> <ol style="list-style-type: none"> <li>1. วิสาหกิจชุมชน</li> <li>2. เครือข่ายความร่วมมือหน่วยงานภาครัฐและเอกชน</li> <li>3. จำนวนนักศึกษา และอาจารย์</li> </ol> <p>เชิงคุณภาพ</p> <ol style="list-style-type: none"> <li>1. ระดับความพึงพอใจของผู้เข้าร่วมโครงการ</li> <li>2. นักศึกษาได้รับความรู้เพิ่มขึ้นไม่น้อยกว่าร้อยละ 80</li> <li>3. ประยุกต์ใช้ในรายวิชา</li> </ol>	<p>เชิงปริมาณ</p> <ol style="list-style-type: none"> <li>1. จำนวน 3 กลุ่ม</li> <li>2. จำนวน 3 หน่วยงาน</li> <li>3. ไม่น้อยกว่า 50 คน</li> </ol> <p>เชิงคุณภาพ</p> <ol style="list-style-type: none"> <li>1. ไม่น้อยกว่า ร้อยละ 80</li> <li>2. ไม่น้อยกว่า ร้อยละ 80</li> <li>3. ไม่น้อยกว่า 3 รายวิชาในหลักสูตร</li> </ol>	ก.พ. – ส.ค.62	อ.มนฤทัย ศรีทองเกิด

ลำดับ ที่	โครงการ/กิจกรรม	การบริการวิชาการ เกิดประโยชน์ต่อ		ตัวชี้วัด	เป้าหมาย	ระยะเวลา	ผู้รับผิดชอบ
		การพัฒนานิสิต	ชุมชน/สังคม				
3.	โครงการบริการวิชาการ ความเชี่ยวชาญเพื่อ ท้องถิ่น	1. นักศึกษาได้รับความรู้ ผ่านการบูรณาการเรียน การสอนกับโครงการ  2. นักศึกษา ได้รับความรู้จาก สถานการณ์จริงผ่านการ ให้ความรู้จากรายวิชาที่ เรียนมาแก่ชุมชน	ครู นักเรียน ผู้ปกครองของนักเรียน โรงเรียนเทศบาล 2 และชุมชน โรงเรียนวัดโคกโคเฒ่า ได้รับความรู้ เกี่ยวกับการละเล่นและการให้ความรู้ จากชุมชน การผลิตสื่อสร้างสรรค์การ เรียนรู้ การผลิตแปง์โดว์สวนดุสิต นิทานชวนอ่านสำหรับเด็ก และวิธีการ ทำอาหารสำหรับเด็กปฐมวัยที่ถูกต้องหลัก อนามัยและโภชนาการ	เชิงปริมาณ  1. ครู อาจารย์ ผู้สอน ผู้ปกครอง นักเรียนโรงเรียนสาธิตลอออุทิศ นักศึกษา นักเรียน บุคคลในชุมชน ท้องถิ่น สถานศึกษา และผู้เกี่ยวข้องมี ส่วนร่วมได้รับบริการวิชาการเพื่อพัฒนา คุณภาพชีวิตชุมชนและสังคม เชิงคุณภาพ  1. ความคุ้มค่าและความยั่งยืนด้าน คุณภาพของการบริการวิชาการแก่ ท้องถิ่น	-	ต.ค. – พ.ย.  61	ดร.สุธากร วสุโภคิน  อ.พรพิมล นามวงศ์

## ส่วนที่ 5

### แนวทางและกระบวนการบูรณาการงานบริการวิชาการกับการเรียนการสอน การวิจัย

วิทยาเขต สุพรรณบุรี มีนโยบายส่งเสริมและสนับสนุนให้คณาจารย์ในหลักสูตรนำความรู้และประสบการณ์ในการบริการวิชาการสู่สังคมมาสอดแทรกเป็นส่วนหนึ่งของการเรียนการสอน เพื่อพัฒนาการเรียนรู้ของนักศึกษาในด้านการประยุกต์ใช้ทฤษฎีนำลงสู่การปฏิบัติ

ในด้านการบูรณาการการบริการวิชาการกับพันธกิจด้านการวิจัยนั้น วิทยาเขต สุพรรณบุรี มีนโยบายให้คณาจารย์และนักศึกษาสามารถเลือกใช้พื้นที่เป้าหมายที่มหาวิทยาลัยใช้ออกให้บริการวิชาการเป็นพื้นที่ในการทำวิจัยตามรายวิชาที่เกี่ยวข้อง ทั้งนี้เน้นเป็นการส่งเสริมให้คณาจารย์และนักศึกษาได้มีส่วนร่วมในการให้บริการวิชาการ เกิดประสบการณ์ใหม่ๆ ที่สามารถนำมาใช้ประกอบในการเรียนการสอนในรายวิชาต่างๆ เพื่อให้เกิดความสอดคล้องกับความเป็นจริงในปัจจุบัน โดยเน้นการปลูกฝังจริยธรรมการมองเห็นคุณค่าในการเรียน การปรับพฤติกรรมผู้เรียนและการตระหนักถึงความรับผิดชอบต่อตนเองผู้อื่นและสังคม

## ภาคผนวก

## แบบฟอร์มโครงการ ประจำปีงบประมาณ พ.ศ. 2562

หน่วยงาน: วิทยาเขตสุพรรณบุรี  
 ชื่อโครงการ: บูรณาการการให้บริการวิชาการแก่ชุมชนและท้องถิ่น  
 ผู้ประสานงาน ชื่อ-นามสกุล นางสุพัตชา โพธิ์ศรีทอง  
 ตำแหน่ง เจ้าหน้าที่บริการการศึกษา  
 โทรศัพท์ 035-969-620-3  
 โทรสาร 035-969-635  
 E-mail supatchar.sp@gmail.com

### 1. ความสอดคล้องกับนโยบายมหาวิทยาลัย และเกณฑ์ประกันคุณภาพการศึกษาภายใน (SDU QA, IQA)

- **แผนกลยุทธ์มหาวิทยาลัยสวนดุสิต พ.ศ.2561 - 2564**

ยุทธศาสตร์ที่ 4 : การบริการวิชาการบนพื้นฐานความตระหนักในความรับผิดชอบต่อสังคม

กลยุทธ์ที่ 1 : ส่งเสริมการบริการวิชาการเพื่อพัฒนาคุณภาพชีวิตชุมชน และสังคมให้เกิดความเข้มแข็งอย่างยั่งยืน

แนวทางการพัฒนา 1.3 : จัดกิจกรรมบริการวิชาการตามจุดเน้นของคณะ หลักสูตรในรูปแบบที่หลากหลายตามความเชี่ยวชาญ เพื่อเป็นการเผยแพร่องค์ความรู้ที่เป็นประโยชน์นำไปสู่การพัฒนาชุมชนและสังคม

แนวทางการพัฒนา 1.4 : ส่งเสริมการบูรณาการการบริการวิชาการ กับการเรียนการสอนหรือการวิจัย อย่างเป็นรูปธรรม

กลยุทธ์ที่ 2 : สนับสนุนการมีส่วนร่วมของผู้มีส่วนได้ส่วนเสียในการให้บริการวิชาการ

แนวทางการพัฒนา 2.1 : ส่งเสริมการมีส่วนร่วมของชุมชน สังคม และผู้มีส่วนได้ส่วนเสียในการกำหนดกิจกรรมบริการวิชาการเพื่อให้สามารถตอบสนองและแก้ปัญหาได้ตรงต่อความต้องการ

กลยุทธ์ที่ 2 : ปรับปรุงรูปแบบและกระบวนการจัดการเรียนรู้ที่สอดคล้องกับโลกยุคดิจิทัล

แนวทางการพัฒนา 2.3 : ส่งเสริมให้มีการบูรณาการการบริการวิชาการและการทำนุบำรุงศิลปวัฒนธรรม เข้ากับการจัดการเรียนการสอน หรือกิจกรรมเสริมแก่นักศึกษา

- **การประกันคุณภาพการศึกษาภายใน มหาวิทยาลัยสวนดุสิต (SDU QA)**

(กรณีสอดคล้องหลายประเด็น กรุณาเรียงลำดับโดยเริ่มจากประเด็นที่สอดคล้องมากที่สุด)

สวส 3 - A : การขับเคลื่อนการบริการวิชาการตามความเชี่ยวชาญ

ประเด็น : 3 - A2 การบริการวิชาการโดยบูรณาการองค์ความรู้ ทักษะ และความเชี่ยวชาญของมหาวิทยาลัยกับการจัดการเรียนการสอนหรืองานวิจัย

เป้าหมาย : 3 - A.2.1 มีการเผยแพร่องค์ความรู้และความเชี่ยวชาญตามอัตลักษณ์ของวิทยาเขตสุพรรณบุรีผ่านกระบวนการบริการวิชาการโดยบูรณาการกับการจัดการเรียนการสอนหรืองานวิจัย

ประเด็น : 3 - A3 การจัดการทรัพยากรเพื่อสนับสนุนการบริการวิชาการ

เป้าหมาย : 3 - A 3.1 มีการใช้ทรัพยากรร่วมกันระหว่างหน่วยงานเพื่อสนับสนุนการบริการวิชาการ

เป้าหมาย : 3 – A 3.2 หน่วยงานภายในวิทยาเขตสุพรรณบุรี มีการดำเนินงานโครงการบริการวิชาการร่วมกัน ร้อยละ 15 ของโครงการบริการวิชาการทั้งหมด

ประเด็น : 3 – A4 การเชื่อมโยงเครือข่ายกับหน่วยงานภายนอก เพื่อสนับสนุนการบริการวิชาการ

เป้าหมาย : 3 – A 4.1 จำนวนโครงการบริการวิชาการที่มีความร่วมมือกับหน่วยงานภายนอก ร้อยละ 15 ของโครงการบริการวิชาการทั้งหมด

ประเด็น : 3 – A5 การพัฒนาแนวปฏิบัติที่ดีในการบริการวิชาการ

เป้าหมาย : 3 – A 5.1 มีกระบวนการแลกเปลี่ยนเรียนรู้จากการบริการวิชาการเพื่อพัฒนาเป็นแนวปฏิบัติที่ดี

- **การประกันคุณภาพการศึกษาภายในระดับมหาวิทยาลัย ตามเกณฑ์ สกอ. (IQA)**

(กรณีสอดคล้องหลายตัวบ่งชี้ กรุณาเรียงลำดับโดยเริ่มจากตัวบ่งชี้ที่สอดคล้องมากที่สุด)

องค์ประกอบที่ 3 : การบริการวิชาการ

ตัวบ่งชี้ที่ 3.1 : การบริการวิชาการการแก้สังคม

## 2. หลักการและเหตุผล

(ความเป็นมาและความจำเป็นที่ต้องดำเนินโครงการ หากเป็นโครงการต่อเนื่อง ควรระบุถึงผลดำเนินงานปีที่ผ่านมาด้วย)

มหาวิทยาลัยสวนดุสิต วิทยาเขต สุพรรณบุรีถือเป็น หน่วยงานหนึ่งของจังหวัดสุพรรณบุรี ซึ่งพันธกิจหลักของมหาวิทยาลัยคือ การจัดการศึกษาในระดับอุดมศึกษา รวมทั้งการบริการวิชาการแก่ ชุมชน สังคมและประเทศชาติ ในรูปแบบต่างๆ ไม่ว่าจะเป็นการจัดการอบรม การจัดโครงการต่างๆ เพื่อเสริมสร้างความรู้ให้กับชุมชนและสังคมให้ได้ประโยชน์สูงสุด

วิทยาเขตสุพรรณบุรีพร้อมด้วยทุกหลักสูตรที่จัดการเรียนการสอน ณ วิทยาเขตสุพรรณบุรี เล็งเห็นถึงความสำคัญการบริการวิชาการแก่ชุมชนและท้องถิ่นจึงได้จัดโครงการบูรณาการการให้บริการวิชาการแก่ชุมชนและท้องถิ่น โดยแบ่งเป็นกิจกรรม 2 กิจกรรม ดังนี้

**1. กิจกรรมที่ 1 “การปฏิบัติการเพื่อให้บริการประชาชน ”** เป็นกิจกรรมที่มหาวิทยาลัยสวนดุสิต วิทยาเขตสุพรรณบุรีได้จัดกิจกรรมร่วมกับปกครองจังหวัดสุพรรณบุรี เป็นกิจกรรม/โครงการต่อเนื่อง ลักษณะกิจกรรมเป็นการปฏิบัติงานเพื่อบริการประชาชนโดยมหาวิทยาลัยสวนดุสิต วิทยาเขตสุพรรณบุรี ร่วมกับทุกหลักสูตรที่จัดการเรียนการสอน ณ วิทยาเขตสุพรรณบุรี และหน่วยงานภายในวิทยาเขตสุพรรณบุรี นำความรู้ไปเผยแพร่ ตามความเชี่ยวชาญในอัตลักษณ์ของมหาวิทยาลัย ซึ่งผลการดำเนินการ ปีที่ผ่านมา ประเมินความสำเร็จในภาพรวมคิดเป็นร้อยละ 85 จากค่าเป้าหมายที่ตั้งไว้ที่ร้อยละ 80 ผลการดำเนินงานเมื่อพิจารณาเปรียบเทียบกับวัตถุประสงค์และเป้าหมายที่กำหนดไว้ สูงกว่าเล็กน้อย กิจกรรมจัด เดือนละ 1 ครั้ง/1 อำเภอ ทั่วทั้งจังหวัดสุพรรณบุรี

**2. กิจกรรมที่ 2** เป็นกิจกรรม/โครงการบริการวิชาการใหม่เพิ่งจัดปีปีแรก คือ การบริการวิชาการแก่สังคม เช่น การเป็นวิทยากร การเป็นที่ปรึกษาวิทยานิพนธ์/วิจัย การเป็นกรรมการวิชาการ/วิชาชีพ การจัดฝึกอบรม สัมมนา จัดการประชุมทางวิชาการ การบริการวิชาการแก่สังคมให้ชุมชน ภาครัฐ ภาคเอกชน หน่วยงานวิชาชีพ และสังคม การให้คำปรึกษาด้านวิชาการ เป็นคลังความรู้ด้านความเชี่ยวชาญตามอัตลักษณ์ของวิทยาเขตสุพรรณบุรี



### 3. วัตถุประสงค์ของโครงการ (เรียงลำดับตามความสำคัญจากมากไปน้อย)

1. เพื่อให้คณาจารย์ และบุคลากรและนักศึกษานำความรู้ ความสามารถตามอัตลักษณ์ ไปบริการวิชาการแก่ ชุมชน สังคมในจังหวัดสุพรรณบุรี
2. เพื่อเป็นการบริการวิชาการแก่สังคม ให้กับหน่วยงานทั้งภายใน และภายนอกให้เป็นที่รู้จัก
3. เพื่อให้ให้นักศึกษา และบุคลากร ได้เกิดการเรียนรู้ การปฏิบัติงานจริง และเกิดประสบการณ์จริงในการเรียนรู้
4. เพื่อเสริมสร้างและพัฒนาความเป็นอยู่ของคนในท้องถิ่นให้มีความเข้มแข็งและยั่งยืน

### 4. ผลผลิตโครงการ (Output)

1. ประชาชนชาวจังหวัดสุพรรณบุรีได้รับความรู้ และนำความรู้ที่ได้รับไปพัฒนาความเป็นอยู่ของคนในท้องถิ่นให้มีความเข้มแข็งและยั่งยืนได้
2. นักศึกษาและบุคลากรนำประสบการณ์จริงในการเรียนรู้ มาพัฒนาในการเรียนรู้และการทำงานได้
3. นักเรียนที่ต้องการเรียนต่อ ได้เรียนต่อตามความถนัด ความสนใจ มีความรู้ ในอาชีพที่ตนเองสนใจ

### 5. ผลลัพธ์โครงการ (Outcome)

1. มหาวิทยาลัยสวนดุสิต วิทยาเขต สุพรรณบุรีเป็นที่รู้จักและเป็นที่ยอมรับในจังหวัดสุพรรณบุรี

### 6. กิจกรรมหลัก

ระยะเวลาที่ดำเนินการ พฤศจิกายน 2561 - สิงหาคม 2562

กิจกรรมหลัก	วันที่/ระยะเวลาดำเนินการ	สถานที่ดำเนินการ	ผู้รับผิดชอบหลัก
<b>กิจกรรมที่ 1</b> กิจกรรม “การปฏิบัติการ เพื่อให้บริการประชาชน ” ลักษณะกิจกรรม เป็นการปฏิบัติงานเพื่อบริการประชาชน โดยมหาวิทยาลัยสวนดุสิต วิทยาเขต สุพรรณบุรี ร่วมกับปกครองจังหวัด สุพรรณบุรี และทุกหลักสูตรที่จัดการเรียน การสอน ณ วิทยาเขตสุพรรณบุรี และหน่วยงานภายในวิทยาเขตสุพรรณบุรี นำ ความรู้ไปเผยแพร่ ตามความเชี่ยวชาญ ในอัตลักษณ์ของวิทยาเขต เช่น <ul style="list-style-type: none"> <li>- สาธิตการทำ แป้งโดว์</li> </ul>	พฤศจิกายน 2561	หนองหญ้าไซ จ.สุพรรณบุรี	1. นางสุพัสชา โพธิ์ศรีทอง 2. นางปจรรย์ หนูรัตน์ 3. นายโสทร โอศิริกุล
	ธันวาคม 2561	อ.สามชุก จ.สุพรรณบุรี	
	มกราคม 2562	อ.บางปลาม้า จ.สุพรรณบุรี	
	กุมภาพันธ์ 2562	อ.อู่ทอง จ.สุพรรณบุรี	
	มีนาคม 2562	อ.ด่านช้าง จ.สุพรรณบุรี	
	เมษายน 2562	อ.บางปลาม้า จ.สุพรรณบุรี	

<ul style="list-style-type: none"> <li>- การปั้น การแกะสลักผักผลไม้</li> <li>- สาธิตการทำอาหารและขนม</li> <li>- สาธิตเกี่ยวกับศิลปะกระดาษของจีน การถักเชือกจีนลายสิริมงคล</li> <li>- การแสดงนิทรรศการการแนะนำแนวการศึกษาต่อ</li> <li>- สาธิตการออกแบบบรรจุภัณฑ์</li> <li>- สาธิตการจัด Display เพื่อส่งเสริมการขาย</li> </ul> <p>กิจกรรมจัด เดือนละ 1 ครั้ง/1 อำเภอ ทั่วทั้งจังหวัดสุพรรณบุรี</p> <p>โดยหมุนเวียนแต่ละหลักสูตรหรือหน่วยงานภายในวิทยาเขตสุพรรณบุรี ในการออกบริการวิชาการของแต่ละเดือนนั้นๆ</p>	พฤษภาคม 2562	อ.เดิมบางนางบวช จ.สุพรรณบุรี	
	มิถุนายน 2562	อ.สองพี่น้อง จ.สุพรรณบุรี	
	กรกฎาคม 2562	อ.เมือง จ.สุพรรณบุรี	
	สิงหาคม 2562	อ.ดอนเจดีย์ จ.สุพรรณบุรี	
<p><b>กิจกรรมที่ 2</b> การบริการวิชาการแก่สังคม เช่น อาจารย์ อาจารย์ประจำหลักสูตรที่จัดการเรียนการสอน ณ วิทยาเขตสุพรรณบุรีไปเป็นวิทยากร ไปเป็นที่ปรึกษา วิทยานิพนธ์/วิจัย เป็นกรรมการวิชาการ/วิชาชีพ หรือวิทยาเขตสุพรรณบุรีจัดฝึกอบรม สัมมนา จัดการประชุมทางวิชาการ การบริการวิชาการแก่สังคมให้ชุมชน ภาครัฐ ภาคเอกชน หน่วยงานวิชาชีพ และสังคม การให้คำปรึกษาด้านวิชาการ เป็นคลังความรู้ด้านความเชี่ยวชาญตามอัตลักษณ์ของวิทยาเขตสุพรรณบุรี เป็นต้น</p>	พ.ย 61 – ส.ค.62	ทั่วประเทศ	<ol style="list-style-type: none"> <li>1. นางสุพัสชา โพธิ์ศรีทอง</li> <li>2. นางปาจริย์ หนูนุรัตน์</li> <li>3. นายโสทร โอสธิ์กุล</li> </ol>
ประเมินโครงการและสรุปผล	กันยายน 2562	สำนักงานวิทยาเขตสุพรรณบุรี	<ol style="list-style-type: none"> <li>1. นางสุพัสชา โพธิ์ศรีทอง</li> <li>2. นางปาจริย์ หนูนุรัตน์</li> <li>3. นายโสทร โอสธิ์กุล</li> </ol>

หมายเหตุ : วันเวลาสถานที่ออกปฏิบัติงานอาจมีการเปลี่ยนแปลงตามความเหมาะสม

หมายเหตุ :

- ไม่ต้องระบุเกี่ยวกับการเตรียมโครงการ เช่น การขออนุมัติโครงการ, การประชุมเตรียมงาน, การเชิญวิทยากร, การจัดซื้อวัสดุ

## 7. กลุ่มเป้าหมาย

1. นักเรียน ครู เกษตรกร ประชาชนชาวบ้าน ประชาชนทั่วไป จังหวัดสุพรรณบุรี จำนวน 1,000 คน

## 8. ตัวชี้วัดความสำเร็จของโครงการ

### เชิงปริมาณ

1. ร้อยละของจำนวนผู้เข้าร่วมโครงการไม่ต่ำกว่า 90
2. บริการวิชาการแก่สังคม ให้กับหน่วยงานทั้งภายใน และภายนอกให้เป็นที่รู้จัก อย่างน้อย 5 กิจกรรม
3. ร้อยละของระดับความพึงพอใจของผู้เข้าร่วมโครงการไม่น้อยกว่า 85

### เชิงคุณภาพ

1. นักศึกษา บุคลากร ผู้เข้าร่วมโครงการได้เกิดการเรียนรู้ การปฏิบัติงานจริง และเกิดประสบการณ์จริงในการเรียนรู้

## 9. แหล่งที่มาของงบประมาณ

- งบประมาณที่ได้รับจัดสรร
- ขอสนับสนุนงบประมาณ
- แหล่งอื่นๆ (โปรดระบุ) .....

### รายละเอียดงบประมาณ (ค่าใช้จ่าย) รวมทั้งสิ้น 36,000 บาท

1. ค่าใช้สอย

#### ประกอบด้วย

- ค่าอาหารกลางวัน 9,600 บาท

( 12 คน x 80 บาท x 10 มื้อ)

- ค่าอาหารว่าง และเครื่องดื่ม 8,400 บาท

( 12 คน x 35 บาท x 20 มื้อ)

2. ค่าวัสดุ 18,000 บาท

**รวมเป็นเงิน 36,000 บาท**

หมายเหตุ : ถัวเฉลี่ยทุกรายการ

## แบบฟอร์มโครงการ ประจำปีงบประมาณ พ.ศ. 2562

หน่วยงาน: หลักสูตรเทคโนโลยีการประกอบอาหารและการบริการ  
 ชื่อโครงการ: โครงการ Culino สร้างสรรค์สังคมและการเรียนรู้ด้านอาหาร  
 ผู้ประสานงาน ชื่อ-นามสกุล นางสาวนฤทัย ศรีทองเกิด.....  
 ตำแหน่ง อาจารย์.....  
 โทรศัพท์ 083-0883373.....  
 E-mail s\_monruthai@hotmail.com.....

### 2. ความสอดคล้องกับนโยบายมหาวิทยาลัย และเกณฑ์ประกันคุณภาพการศึกษาภายใน (SDU QA, IQA)

- แผนกลยุทธ์มหาวิทยาลัยสวนดุสิต พ.ศ.2561 - 2564

ยุทธศาสตร์ที่ 4 : การบริการวิชาการบนพื้นฐานความตระหนักในความรับผิดชอบต่อสังคม  
 กลยุทธ์ที่ 2 : สนับสนุนการมีส่วนร่วมของผู้มีส่วนได้เสียในการให้บริการวิชาการ.....  
 แนวทางการพัฒนาที่ :

2.1 ส่งเสริมการมีส่วนร่วมของชุมชน สังคม และผู้มีส่วนได้ส่วนเสียในการกำหนดกิจกรรมบริการวิชาการ เพื่อตอบสนองและแก้ปัญหาได้ตรงต่อความต้องการ

2.2 ส่งเสริมการแลกเปลี่ยนเรียนรู้และสร้างความร่วมมือในการให้บริการวิชาการกับชุมชน ผู้มีส่วนได้เสีย สถาบันการศึกษา และองค์กรทั้งภาครัฐและเอกชน

- การประกันคุณภาพการศึกษาภายใน มหาวิทยาลัยสวนดุสิต (SDU QA)

(กรณีสอดคล้องหลายประเด็น กรุณาเรียงลำดับโดยเริ่มจากประเด็นที่สอดคล้องมากที่สุด)

ประเด็น : 1-B4 การประยุกต์ใช้ศิลปวัฒนธรรมและการบริการวิชาการในการจัดการเรียนการสอน

เป้าหมาย : 1-B 4.2 หลักสูตรมีการประยุกต์ใช้ศิลปวัฒนธรรมและ/หรือการบริการวิชาการในการจัดการเรียนการสอนอย่างน้อยหลักสูตรละ 3 รายวิชา

- การประกันคุณภาพการศึกษาภายในระดับมหาวิทยาลัย ตามเกณฑ์ สกอ. (IQA)

(กรณีสอดคล้องหลายตัวบ่งชี้ กรุณาเรียงลำดับโดยเริ่มจากตัวบ่งชี้ที่สอดคล้องมากที่สุด)

องค์ประกอบที่ 3 : การบริการวิชาการ.....

ตัวบ่งชี้ที่ 3.1 : การบริการวิชาการแก่สังคม.....

### 2. หลักการและเหตุผล

(ความเป็นมาและความจำเป็นที่ต้องดำเนินโครงการ หากเป็นโครงการต่อเนื่อง ควรระบุถึงผลดำเนินงานปีที่ผ่านมาด้วย)

หลักสูตรเทคโนโลยีการประกอบอาหารและการบริการ วิทยาเขตสุพรรณบุรี ได้ส่งเสริมเพื่อพัฒนา ศักยภาพของอาจารย์และนักศึกษา ในด้านความรู้ ทักษะทางความคิด การวางแผน และการทำงานร่วมกับผู้อื่น โดยนำความรู้ไปแก้ไขปัญหาในด้านอุตสาหกรรมอาหาร การถนอมอาหาร การจัดการวัตถุดิบ การแปรรูปอาหาร การประกอบอาหาร การคิดค้นผลิตภัณฑ์อาหารให้กับผู้ประกอบการ ชุมชนและสังคม ทั้งกลุ่มผู้ประกอบการขนาดเล็กและขนาดใหญ่ ก่อให้เกิดความรู้ใหม่และแนวทางในการป้องกันปัญหาที่จะเกิดขึ้นในอนาคต เพื่อเสริมสร้าง ความรู้และการบริการวิชาการแก่ชุมชน หลักสูตรฯ จึงได้จัดโครงการ Culino สร้างสรรค์สังคมการเรียนรู้ด้าน อาหาร โดยมุ่งเน้นการใช้ศักยภาพของบุคลากรและนักศึกษาในการสร้างประโยชน์ให้กับสังคม และเพื่อเป็น หน่วยงานในการให้บริการความรู้แก่ชุมชน

หลักสูตรฯ มีองค์ความรู้ เครื่องมือ และอุปกรณ์ รวมทั้งบุคลากรที่มีความรู้ ความเชี่ยวชาญในด้านอาหาร การแปรรูป การพัฒนาผลิตภัณฑ์ และการพัฒนาตำรับอาหาร และมีความพร้อมในการให้คำปรึกษาและถ่ายทอด เทคโนโลยี โครงการนี้จึงเป็นการบูรณาการเพื่อแก้ปัญหาให้แก่ชุมชน และผู้ประกอบการด้านอาหาร และตรงตาม ความต้องการของประชาชนอย่างแท้จริงและยังเป็นการบูรณาการการทำงานร่วมกันระหว่าง อาจารย์ นักศึกษา เจ้าหน้าที่ และผู้ประกอบการ

### 3. วัตถุประสงค์ของโครงการ (เรียงลำดับตามความสำคัญจากมากไปน้อย)

1. เพื่อให้อาจารย์และนักศึกษาได้ใช้องค์ความรู้เพื่อแก้ปัญหาให้กับหน่วยงานภายนอกและผู้ประกอบการด้าน อาหาร
2. เพื่อตอบสนองต่อความต้องการด้านความรู้ และเทคโนโลยีสู่ชุมชน บนพื้นฐานความต้องการของชุมชน
3. เพื่อให้เกิดการแลกเปลี่ยนเรียนรู้ และขยายความร่วมมือทางด้านวิชาการระหว่างมหาวิทยาลัย ชุมชน และ ผู้ประกอบการด้านอาหาร

### 4. ผลผลิตโครงการ (Output)

1. เพื่อให้อาจารย์และนักศึกษาได้ใช้องค์ความรู้เพื่อแก้ปัญหาให้กับหน่วยงานภายนอกและผู้ประกอบการ ด้านอาหาร
2. เพื่อตอบสนองต่อความต้องการด้านความรู้ และเทคโนโลยีสู่ชุมชน บนพื้นฐานความต้องการของชุมชน
3. เพื่อให้เกิดการแลกเปลี่ยนเรียนรู้ และขยายความร่วมมือทางด้านวิชาการระหว่างมหาวิทยาลัย ชุมชน และ ผู้ประกอบการด้านอาหาร

### 5. ผลลัพธ์โครงการ (Outcome)

1. อาจารย์ และนักศึกษา จำนวน 50 คน ได้มีส่วนร่วมดำเนินกิจกรรมร่วมกับชุมชนและผู้ประกอบการ
2. อาจารย์และนักศึกษา จำนวน 50 คน ได้ใช้องค์ความรู้ที่มีในการแก้ไขปัญหา
3. หลักสูตรฯ มีการสร้างเครือข่ายความร่วมมือกับชุมชน และผู้ประกอบการ

## 6. กิจกรรมหลัก

กิจกรรมหลัก	วันที่/ระยะเวลา ดำเนินการ	สถานที่ดำเนินการ	ผู้รับผิดชอบหลัก
ศึกษาปัญหาของผู้ประกอบการ หาแนวทาง วิธีการ ทดลองและ วิจัยเพื่อแก้ปัญหา สรุปผลการดำเนินงาน	กุมภาพันธ์ 2562 – สิงหาคม 2562	จังหวัดสุพรรณบุรีและ จังหวัดใกล้เคียง	(A) อ.มนฤทัย ศรีทองเกิด (R) อ.อัศพงษ์ อุประวรรณ

หมายเหตุ :

- ไม่ต้องระบุเกี่ยวกับการเตรียมโครงการ เช่น การขออนุมัติโครงการ, การประชุมเตรียมงาน, การเชิญวิทยากร, การจัดซื้อวัสดุ

## 7. กลุ่มเป้าหมาย

ขยายความร่วมมือทางด้านวิชาการระหว่างมหาวิทยาลัย ชุมชน และผู้ประกอบการด้านอาหารกิจกรรมให้คำปรึกษาไม่น้อยกว่า 2 กิจกรรม

1. วิสาหกิจชุมชน อำเภอสองพี่น้อง อุททอง และเมืองสุพรรณบุรี หรือจังหวัดใกล้เคียง
2. หน่วยงานภาครัฐ และเอกชน ในจังหวัดสุพรรณบุรี และจังหวัดใกล้เคียง

## 8. ตัวชี้วัดความสำเร็จของโครงการ

เชิงปริมาณ      วิสาหกิจชุมชน จำนวน 3 กลุ่ม  
เครือข่ายความร่วมมือหน่วยงานภาครัฐและเอกชน จำนวน 3 หน่วยงาน  
นักศึกษา และอาจารย์ ไม่น้อยกว่า 50 คน  
จำนวนผลิตภัณฑ์ที่เพิ่มขึ้นจากโครงการ ไม่น้อยกว่า 3 ผลิตภัณฑ์

เชิงคุณภาพ      ระดับความพึงพอใจของผู้เข้าร่วมโครงการไม่น้อยกว่าร้อยละ 80  
นักศึกษาได้รับความรู้เพิ่มขึ้นไม่น้อยกว่าร้อยละ 80  
ประยุกต์ใช้ในรายวิชาไม่น้อยกว่า 3 รายวิชาในหลักสูตร

## 9. แหล่งที่มาของงบประมาณ

- งบประมาณที่ได้รับจัดสรร
- ขอสนับสนุนงบประมาณ
- แหล่งอื่นๆ (โปรดระบุ) .....

รายละเอียดงบประมาณ (ค่าใช้จ่าย)

รวมทั้งสิ้น - บาท

1. ค่าใช้จ่ายที่เป็นตัวเงิน (In Cash)

-

2. ค่าใช้จ่ายที่เป็นมูลค่า (In Kind)

ค่าบริการห้องปฏิบัติการ	5,000x 20 ครั้ง	=	100,000 บาท
ค่าตอบแทนอาจารย์	600 บาท x 6 ชม.x 20 วัน	=	72,000 บาท
ค่าตอบแทนเจ้าหน้าที่	300 บาท x 6 ชม.x 20 วัน	=	36,000 บาท

## แบบฟอร์มโครงการประจำปีงบประมาณ พ.ศ. 2562

หน่วยงาน : หลักสูตรศึกษาศาสตรบัณฑิต สาขาวิชาการศึกษาศาสตร์ วิทยาลัย มหาวิทยาลัย วิทยาเขตสุพรรณบุรี  
 โครงการ : บริการวิชาการความเชี่ยวชาญเพื่อท้องถิ่น  
 ผู้ประสานงาน : ดร.สุธากร วสุโกคิน , อาจารย์พรพิมล นามวงศ์  
 ตำแหน่ง : อาจารย์ประจำสาขาวิชาการศึกษาศาสตร์ วิทยาลัย  
 โทรศัพท์ : 080-9957596 , 0912563289  
 E-mail : [vasu\\_po@hotmail.com](mailto:vasu_po@hotmail.com) , [p\\_namwong@hotmail.com](mailto:p_namwong@hotmail.com)

### 1. ความสอดคล้องกับนโยบายมหาวิทยาลัย และเกณฑ์ประกันคุณภาพการศึกษาภายใน (SDU QA, IQA)

- **แผนกลยุทธ์มหาวิทยาลัยสวนดุสิต พ.ศ.2561 - 2564**  
 ยุทธศาสตร์ที่ 4 : การบริการวิชาการบนพื้นฐานความตระหนักในความรับผิดชอบต่อ  
 กลยุทธ์ที่ 1 : ส่งเสริมการบริการวิชาการเพื่อพัฒนาคุณภาพชีวิตชุมชนและสังคมให้เกิดความเข้มแข็ง  
 แนวทางการพัฒนาที่ 1.3 : จัดกิจกรรมบริการวิชาการตามจุดเน้นของคณะ หลักสูตร ในรูปแบบที่  
 หลากหลายตามความเชี่ยวชาญ เพื่อเป็นการเผยแพร่องค์ความรู้ที่เป็น  
 ประโยชน์ นำไปสู่การพัฒนาชุมชนและสังคม  
 แนวทางการพัฒนาที่ 1.4 : พัฒนาศือการเรียนรู้ออนไลน์โดยเฉพาะสาขาที่เป็นอัตลักษณ์ในรูปแบบ  
 อิเล็กทรอนิกส์ เพื่อเป็นแหล่งเรียนรู้แก่ชุมชนหรือบุคคลทั่วไปที่สามารถเข้าถึง  
 ได้ง่าย
- **การประกันคุณภาพการศึกษาภายใน มหาวิทยาลัยสวนดุสิต (SDU QA)**  
 (กรณีสอดคล้องหลายประเด็น กรุณาเรียงลำดับโดยเริ่มจากประเด็นที่สอดคล้องมากที่สุด)  
 กระบวนการ : SDU 5-A1 การพัฒนาระบบการจัดการคุณภาพ  
 ตัวบ่งชี้ : 5-A1.3 การยกระดับระบบการประกันคุณภาพการศึกษา (SDU QA)  
 กระบวนการ : SDU 5-A การขับเคลื่อนยุทธศาสตร์ (\*5-A4 การจัดการคุณภาพการใช้ทรัพยากรและ  
 งบประมาณ)  
 ตัวบ่งชี้ : 5-A4.4 การเพิ่มขึ้นของการได้รับจัดสรรงบประมาณภายใต้แผนงานบูรณาการ  
 5-A4.2 ความคุ้มค่าของการบริหารหลักสูตร  
 กระบวนการ : SDU 4- A1.1 มีกระบวนการรวบรวมองค์ความรู้และความเชี่ยวชาญของบุคลากรตาม อัต  
 ลักษณ์ของวิทยาเขตสุพรรณบุรี  
 ตัวบ่งชี้ : 4- A2.1 มีการใช้ทรัพยากรร่วมกันระหว่างหน่วยงานเพื่อสนับสนุนการทำงานบูรณ  
 ศิลปวัฒนธรรม
- **การประกันคุณภาพการศึกษาภายในระดับมหาวิทยาลัย ตามเกณฑ์ สกอ. (IQA)**  
 องค์ประกอบที่ 3 :การบริการวิชาการแก่สังคม



ตัวบ่งชี้ที่ 3.1 : สถาบันสามารถสร้างเครือข่ายความร่วมมือกับหน่วยงานภายนอกในการพัฒนาชุมชนหรือองค์กรเป้าหมาย

## 2. หลักการและเหตุผล

การปฏิรูปการศึกษาตามพระราชบัญญัติการศึกษาแห่งชาติ นั้น มีความมุ่งหมายที่จะจัดการเพื่อพัฒนาคนไทยให้เป็นมนุษย์ที่สมบูรณ์ เป็นคนดีมีความสามารถและอยู่ร่วมกับสังคมได้อย่างมีความสุข โดยมหาวิทยาลัยสวนดุสิตได้กำหนดเงื่อนไขและหลักการในการพัฒนาคุณลักษณะของนักศึกษาด้วยกระบวนการในลักษณะเฉพาะของสวนดุสิต เพื่อให้ นักศึกษามีอัตลักษณ์ความเป็นสวนดุสิต โดยให้หน่วยงานทุกภาคส่วนในสังกัดร่วมกันบูรณาการคิดโครงการแผนการแบบมุ่งความสำเร็จมาที่นักศึกษา บุคคลหลายฝ่ายเข้ามามีส่วนร่วมในการจัดการศึกษา กระจายอำนาจการบริหารจัดการด้านวิชาการ ด้านงานกิจการ งบประมาณ บริหารงานบุคคล และบริหารทั่วไป ทุกฝ่ายร่วมกันรับผิดชอบ และมีการกำหนดหน้าที่ความรับผิดชอบที่สามารถตรวจสอบได้ภายใต้มาตรฐานเดียวคือ SDU QA หรือ ระบบการประกันคุณภาพภายใน

วิทยาเขตสุพรรณบุรีได้จัดทำยุทธศาสตร์และกลยุทธ์เพื่อให้สอดคล้องกับระบบการจัดการ SDU QA และในการจัดกิจกรรมการเรียนการสอน เพื่อการพัฒนาความเชี่ยวชาญของอาจารย์ผู้สอนและพัฒนาผลการเรียนรู้ของนักศึกษาอย่างเป็นกระบวนการพัฒนาความก้าวหน้าในด้านวิชาชีพ การประสานความร่วมมือของอาจารย์ระหว่างสาขาวิชาภายในวิทยาเขตสุพรรณบุรี ช่วยให้อาจารย์เพิ่มพูนความรู้ ทักษะ ทักษะที่ดีและเทคนิคต่างๆ ในการสอน หรือการทำงาน ที่จะนำความรู้และทักษะนั้นมาพัฒนาคุณภาพของนักศึกษา เช่นเดียวกับการพัฒนาศักยภาพนักศึกษา จะส่งผลให้นักศึกษาเป็นกำลังคนที่มีทักษะ ความสามารถ มีประสบการณ์ที่จะนำไปประยุกต์ใช้ในชีวิตประจำวันและประกอบอาชีพได้ในอนาคต ด้วยตระหนักถึงความสำคัญในการนำความรู้ทักษะ ความเชี่ยวชาญด้านอัตลักษณ์ของมหาวิทยาลัย เพื่อสนับสนุนการบริการวิชาการความเชี่ยวชาญเพื่อท้องถิ่นโดยมีการรวบรวมองค์ความรู้ความเชี่ยวชาญและงานวิจัยของบุคลากรแต่ละสาขาวิชาตามอัตลักษณ์ของวิทยาเขตสุพรรณบุรี อันจะก่อให้เกิดประสิทธิผลและประโยชน์ด้านการจัดการคุณภาพที่มีมาตรฐานทั้งต่อนักศึกษา บุคลากรในวิทยาเขตสุพรรณบุรี และชุมชนท้องถิ่น

## 3. วัตถุประสงค์ของโครงการ

1. เพื่อให้กระบวนการบริการวิชาการและการบริหารจัดการเป็นไปอย่างมีประสิทธิภาพ
2. เพื่อบูรณาการกระบวนการทำงานด้านบริการวิชาการที่มีการพัฒนาอย่างต่อเนื่อง
3. เพื่อสนับสนุนและเผยแพร่งานบริการวิชาการจากความเชี่ยวชาญของอาจารย์เพื่อชุมชนท้องถิ่น

## 4. ผลผลิตโครงการ (Output)

1. รายงานผลการดำเนินโครงการบริการวิชาการความเชี่ยวชาญเพื่อท้องถิ่น
2. แนวทางการส่งเสริมและพัฒนาองค์ความรู้ความเชี่ยวชาญเพื่อบริการวิชาการสู่ท้องถิ่น

## 5. ผลลัพธ์โครงการ (Outcome)

1. ผ่านเกณฑ์การประเมินคุณภาพการศึกษาระดับดีขึ้น

2. ครูอาจารย์ ผู้สอน นักศึกษา และผู้เกี่ยวข้องมีส่วนร่วมในบริการวิชาการความเชี่ยวชาญเพื่อท้องถิ่น
3. ความคุ้มค่าและคุณภาพของการบริหารหลักสูตร

#### 6. กิจกรรมหลัก

กิจกรรมหลัก	วันที่ดำเนินการ	สถานที่ดำเนินการ	ผู้รับผิดชอบ
1. ประชุมคณาจารย์สาขาวิชาเพื่อร่วมกันระดมสมองประเมินองค์ความรู้เพื่อสนับสนุนการบริการวิชาการความเชี่ยวชาญเพื่อท้องถิ่น - สำรวจความต้องการและความจำเป็นของชุมชนเป้าหมาย - ประชุมเชิงปฏิบัติการร่วมกันระหว่างคณาจารย์ของหลักสูตรและตัวแทนนักศึกษา - กำหนดทรัพยากรที่จะใช้ร่วมกันระหว่างหน่วยงานเพื่อสนับสนุนการบริการวิชาการความเชี่ยวชาญสู่ท้องถิ่นเพื่อความยั่งยืน	กรกฎาคม.2561	ชุมชน/ สถานศึกษา	ดร.สุธากร วสุโกศล (R,A,I) อ.พรพิมล นามวงศ์ (R,A,I) นางสุภัทตรา ฉัตรธรรม
2. การดำเนินการบริการวิชาการจากความเชี่ยวชาญสู่ท้องถิ่นเป้าหมาย	ตุลาคม 2561	ชุมชน/ สถานศึกษา	
3. ประเมินผลและจัดทำรายงานการดำเนินการโครงการ	พฤศจิกายน 2561	ชุมชน/ สถานศึกษา	

#### 7. กลุ่มเป้าหมาย

1. ชุมชน โรงเรียน สถานศึกษาบริเวณพื้นที่ใกล้เคียงวิทยาเขตสุพรรณบุรีจำนวน 50 คน
2. นักศึกษา อาจารย์ ครู จำนวน 50 คน

#### 8. ตัวชี้วัดความสำเร็จของโครงการ

เชิงปริมาณ ครู อาจารย์ ผู้สอน ผู้ปกครอง นักเรียนโรงเรียนสาธิตลอออุทิศ นักศึกษา นักเรียน บุคคลในชุมชนท้องถิ่น สถานศึกษา และผู้เกี่ยวข้องมีส่วนร่วมได้รับบริการวิชาการเพื่อพัฒนาคุณภาพชีวิตชุมชนและสังคม  
เชิงคุณภาพ ความคุ้มค่าและความยั่งยืนด้านคุณภาพของการบริการวิชาการแก่ท้องถิ่น

#### 9. แหล่งที่มาของงบประมาณ

- งบประมาณแผ่นดิน  
 ขอสนับสนุนงบประมาณ  
 อื่นๆ (โปรดระบุ) .....

รายละเอียดงบประมาณ (ค่าใช้จ่าย) รวมทั้งสิ้น .....20,200..... บาท

- ค่าตอบแทนวิทยากร (ชม. ละ 300 บาท x 6 ชั่วโมง x 2 คน)	3,600 บาท
- ค่าวัสดุ	800 บาท
- ค่าใช้สอย	3,000 บาท
- ค่าอาหารกลางวันและน้ำดื่ม (80 คน x 80 บาท x 2 วัน)	12,800 บาท

รวมเป็นเงิน 20,200 บาท (สองหมื่นร้อยบาทถ้วน)

หมายเหตุ : - ถัวเฉลี่ยทุกรายการ